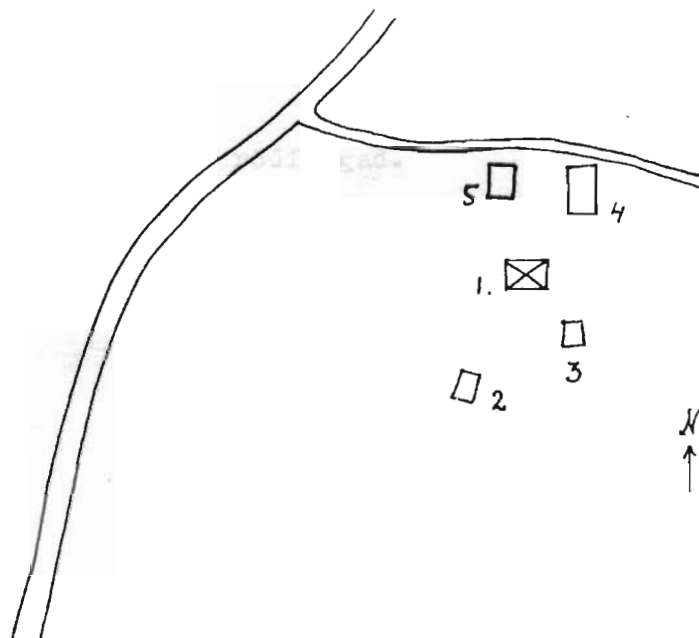


Nr 52
1974-08-02
E T

LUNDKULLA 1:9
Lundkulla
Adelsö socken
Valfrid Collberg



En av gårdarna i Lundkulla by, belägen på sydsluttningen av en höjd omgiven av åkrar.

Gården har varit i släkten åtminstone sedan 1700-talet. Valfrids far, Gustaf Collberg från Hölö, gift med Alfrida Persson, fick överta gården efter hennes föräldrar.

Jorden är sedan 1970 utarrenderad till sonen Stig på Karlslund.

1. Manbyggnad, kan vara från 1700-talet. Var ursprungligen en enkelstuga, tillbyggd med ett rum åt öster på 1800-talet. Renoverad 1949.

Gråstensgrund. Knuttimrad, reveterad, ljusgul spritputs, vita slätputsade knutar och foder. Kopplade fönster med mörkgröna bågar. Enkupigt taktegel.

Parstuguplan. Moderniserad invändigt.

2. Tvättstuga

Källare av betongsten. Tegel, ljusgul puts. Enkupigt taktegel.

3. Bod

Manbyggnadens gamla veranda, flyttad och tillbyggd 1949. Rödfärgad.

4. Lagård, 1925

Rödfärgade bräder. Enkupigt taktegel.

5. Visthusbod

Rödfärgad locklistpanel. Enkupigt taktegel.

6. Dito

7. Vedbod

Knuttimrad och rödfärgad.



Lundkulla 1⁹

Postadr.: Adelsö. Tel. 52.

Areal: Total 4,5 har, därav 2,25 åker, 2,25 skog.
Tax.-v. 6.700.

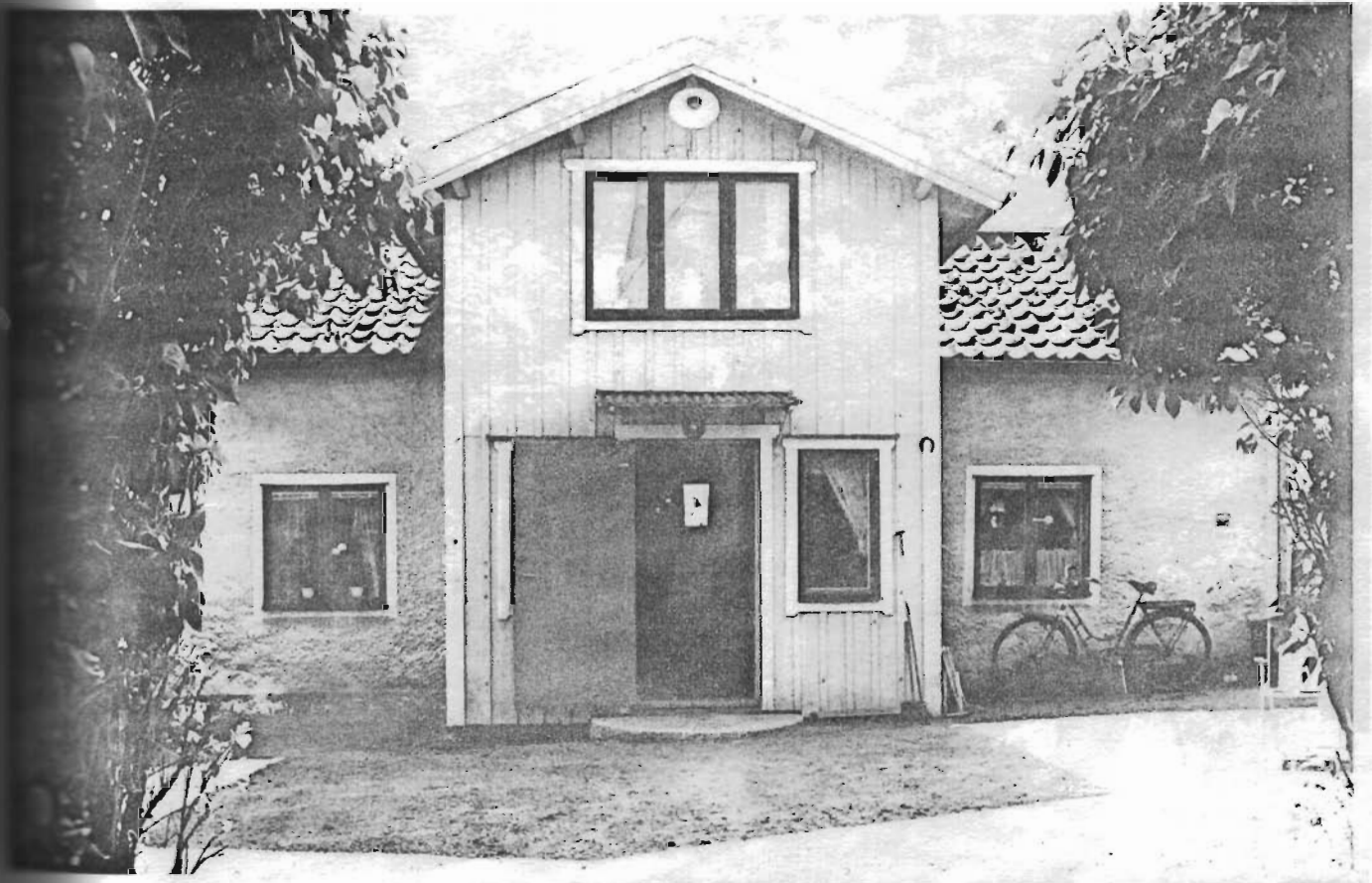
Jordart: Lermylla. Skogsbest.: Barrsk. Manbyggn. antagligen uppf. 1732. Ekonomibygn. uppf. 1925. 1 häst, 2 kor, 2 ungdj., 4 svin.

Äg.: Gust. Walfrid Collberg f. 23/12 1898. Son till Gust. Collberg f. 1870, död 03 o. h. h. Alfrida Persson f. 1874, död 1898. Gift den 13/12 25 med Edit Augusta Eriksson f. 1/1 03. Barn: Stig f. 23/6 29, Märtha f. 16/10 30.

Äg.: Led. av komm.- o. pens.-nämnd., medl. av R. L. F. o. B. F.

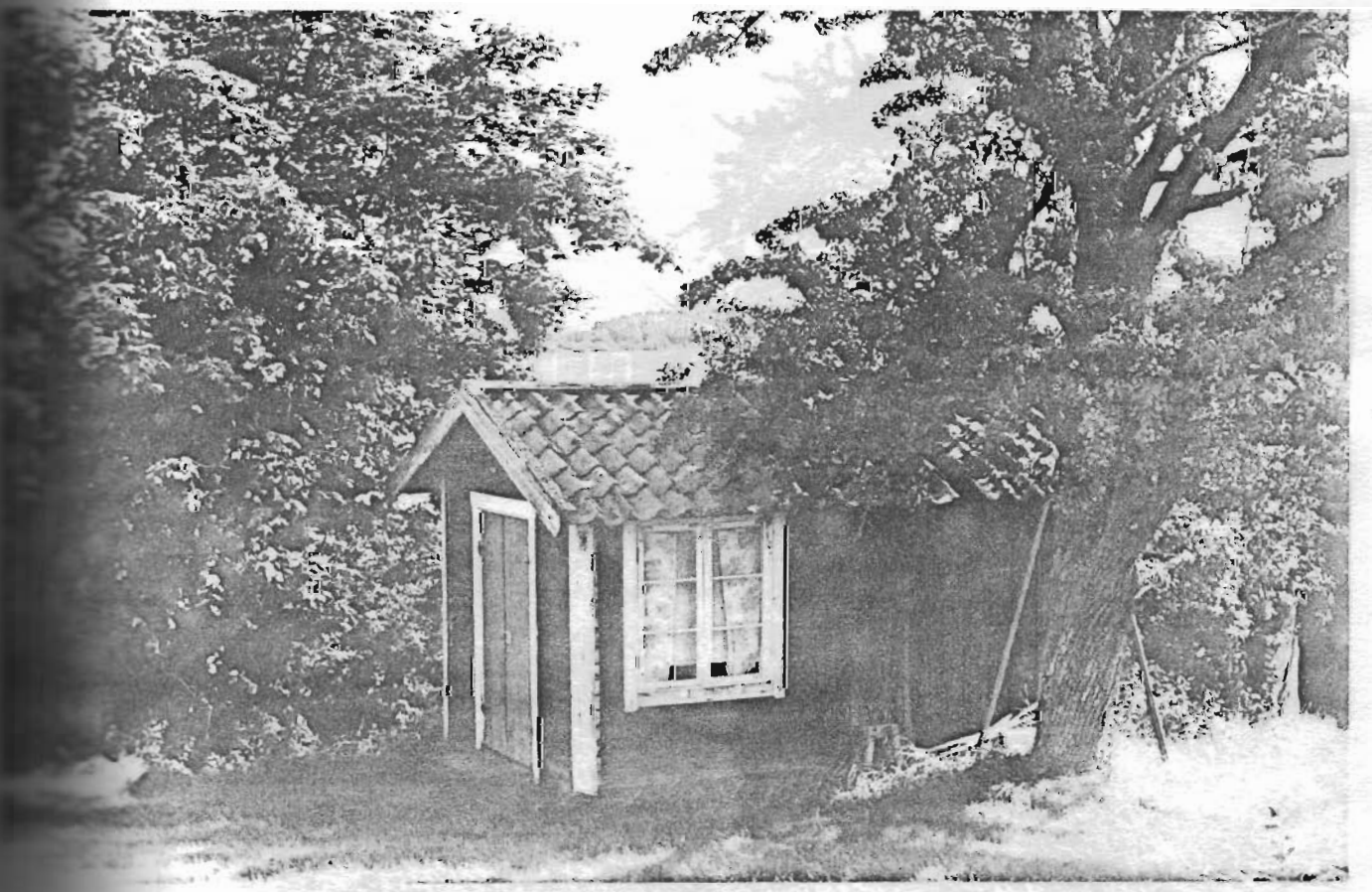


Hus 5 och 1.





2.



3.



4 och 5 från V



Tickor Lundkälla 1:16

INVENTERING AV KULTURHISTORISKT INTRESSANT BEBYGGELSE
INOM EKERÖ KOMMUN

Föreliggande undersökning har utförts under år 1974, på uppdrag av länsstyrelsen i Stockholms län i samråd med landsantikvarien i länet. Arbetet omfattar socknarna Adelsö, Ekerö, Färentuna, Hilleshög, Munsö, Skå och Sånga. Lovö socken har inventerats vid ett tidigare tillfälle. Av främst ekonomiska skäl har det ej varit möjligt att dokumentera all bebyggelse inom socknarna. En främre tidsgräns har måst sättas och undersökningen har därför koncentrerats till bebyggelse tillkommen före 1920-30.

Vid inventeringen av en fastighet har jag försökt dokumentera hela miljön; byggnadernas gruppering och läge i landskapet, trädgård o s v. På varje ställe har därför medtagits samtliga byggnader även om de saknar "kulturhistoriskt intresse".

Varje gårdsbeskrivning inleds med en enkel situationsplan, utförd efter ekonomiska kartan, i förstoring, ej i skala. I den efterföljande texten anges anläggningens art (bondgård, sommarställe, skola etc) och därefter något om gårdens historia om sådana uppgifter varit tillgängliga. I detta sammanhang hänvisas till befintlig litteratur om gården, vilket mest gäller större anläggningar.

Efter en kort beskrivning av hur gården ligger i landskapet, följer i nummerordning en beskrivning av varje byggnad. Härvid anges särskilt de äldre byggnadsdetaljer som finns bevarade, såsom fönsterbeslag, dörrar, murade spisar - i vissa fall med hänvisning till ordförklaringarna som finns i början av varje socken.

Vid en del av beskrivningarna har bifogats utdrag ur samlingsverket "Svenska gods och gårdar", red Waldemar von Sydow och Sten Björkman, Uddevalåa 1938. De åldersangivelser som uppgivits på en del av byggnaderna, är delvis hämtade ur detta bokverk, vilket då anges med förkortningen (G) efter årtalet.

Det måste här betonas, att alla försök till datering bör betraktas med stor försiktighet. Det är i det närmaste omöjligt att vid en snabbinventering, som det här är frågan om, göra annat än en mycket grov uppskattning av en byggnads ålder.

Fotografierna är, där inget annat anges, tagna av undertecknad

Stockholm i oktober 1976

Elisabet Tegner

/Elisabet Tegner/